



EFICIENCIA HOSPITALARIA

ENERO A MAYO 2022

**Departamento de Apoyo y Control de Gestión
SERVICIO DE SALUD ÑUBLE**

ELABORADO POR CARLA RUIZ – REVISADO POR FRANCISCO RIVERA

ÍNDICE

1. INDICADORES EFICIENCIA HOSPITALARIA	7
a. Índice Ocupacional.....	7
b. Egresos Hospitalarios.....	8
c. Promedio días de estada.....	9
d. Número de Consulta Totales de Especialidad.....	10
e. Número de Consulta Nuevas de Especialidad.....	11
f. Porcentaje de Consulta Nuevas de Especialidad.....	11
g. Porcentaje de Hospitalización desde UEH que acceden a cama de dotación en menos de 12 horas.....	12
h. Número de atenciones médicas realizadas en UEH.....	12
i. Número de intervenciones quirúrgicas totales.....	13
j. Porcentaje de ambulatorización de cirugías mayores.....	15
k. Porcentaje de Ocupación Pabellones Quirúrgicos.....	15
l. Porcentaje de Suspensiones Quirúrgicas.....	16
m. Cobertura de Mamografías en mujeres de 50 a 69 años.....	17
n. Garantías Oncológicas.....	18
o. Porcentaje de gestión efectiva para el cumplimiento Ges en la red.....	19
2. INDICADORES FINANCIEROS	20
a. Presupuesto y gasto devengado – Subtítulo 21 y 22.....	20
b. Deuda al 31.05.2022.....	21
c. Equilibrio Financiero (M\$).....	21
3. INDICADORES DE GESTIÓN DE LAS PERSONAS	22
a. Ausentismo Laboral.....	22

RESUMEN EJECUTIVO ACUMULADO A MAYO 2022

Dada la necesidad de disponer de información a nivel de Servicio de Salud y en detalle por Establecimientos dependientes de ciertos indicadores, se presenta el siguiente informe que da cuenta de resultados agrupados según los procesos asistenciales ambulatorios, quirúrgicos, hospitalización, urgencia, financieros y de gestión de las personas.

Se agregan los datos del mismo periodo del año anterior, vale decir resultados del periodo enero–mayo del año 2021 y 2022 como datos referenciales, para establecer las variaciones porcentuales de cada indicador analizado, que están presentes en diferentes instrumentos de control, como, por ejemplo:

El **Índice Ocupacional** a nivel de servicio es de un 71,1%, posicionándose bajo el estándar, puesto que para establecimientos de mayor complejidad su nivel ocupacional ideal es entre 80% y 90%, considerando un óptimo de 85% como ocupación máxima.

El **Número de Intervenciones Quirúrgicas Totales** para el corte de abril fueron 13.075, al compararlo con el año anterior se realizaron 3.810 intervenciones más. Este indicador incluye las IQ efectivamente realizadas (ambulatorias, no ambulatorias, mayores y menores).

El **Porcentaje de Consultas Nuevas de Especialidad** como total del servicio es 35,2%. Recordar que la meta para este indicador es mayor o igual a 32%.

El indicador **Porcentaje de Hospitalización menor a 12 horas desde la Indicación Médica en la UEH** a nivel de servicio el resultado fue de un 62,3%, donde el Hospital San Carlos presenta un 75,6% de hospitalización menor a 12 horas desde la indicación médica, mientras que el Hospital Herminda Martín un 56,6%. Ambos por debajo de la meta \geq al 80%.

A nivel de servicio el **Porcentaje de Ocupación de Quirófanos de Cirugía Electiva** es de un 88,6% con 5.956 horas de quirófanos en trabajo al corte.

El resultado total a nivel de Servicio del **Porcentaje de Suspensión de Intervenciones Quirúrgicas** es de un 8,1% con un 7,7% para el HCHM y un 8,7% para el HSC. Ambos muy por encima de la meta de \leq 7%.

En cuanto a la **Situación Financiera**, el presupuesto devengado del Subtítulo 21 a mayo de 2022 alcanza los M\$54.120.497, representado en un 47,5% del presupuesto total. Mientras que el presupuesto devengado del Subtítulo 22 a mayo de 2022 alcanza los M\$27.183.330, representado en un 48,9% del presupuesto total.

Situación de Gestión de las Personas, el ausentismo por licencias médicas curativas del año 2022, presentó una variación del 30,94% respecto del año 2021 a nivel del Servicio. Los índices más altos al corte los presentó el H. El Carmen con 19,1 días, el H. de Yungay con 19,3 días y el HCHM con 17,7 días.

RESUMEN INDICADORES ENERO – MAYO 2022

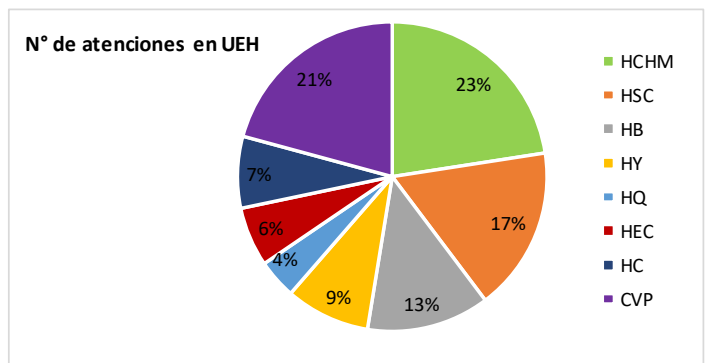
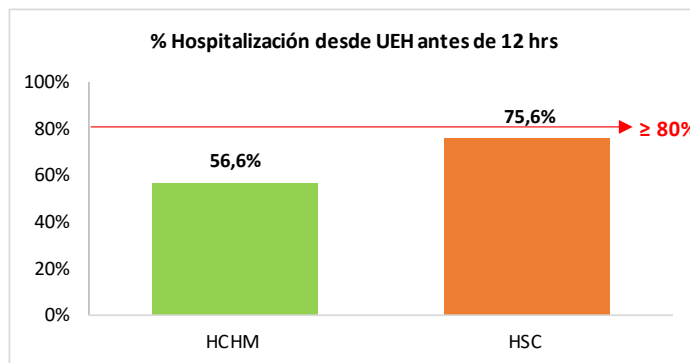
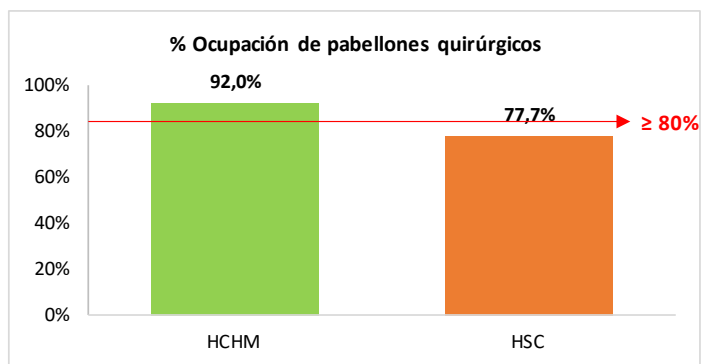
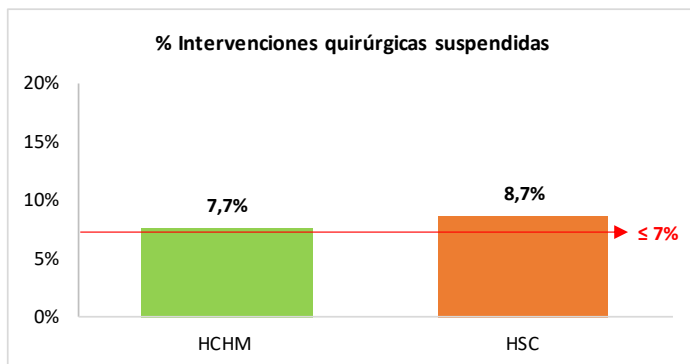
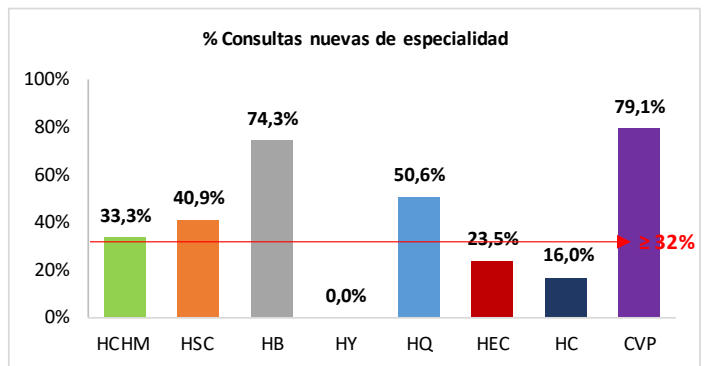
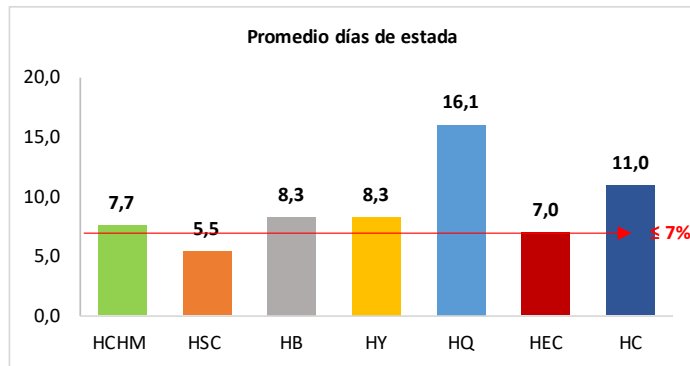
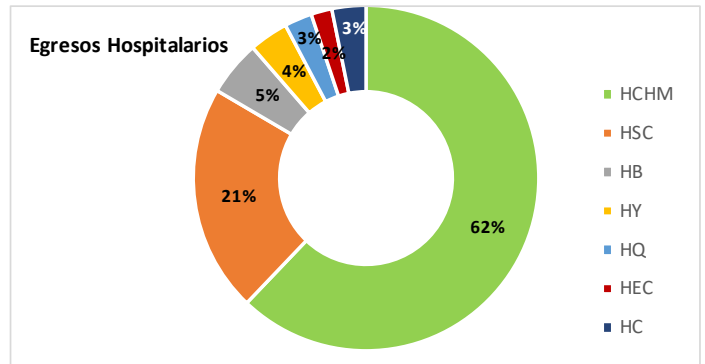
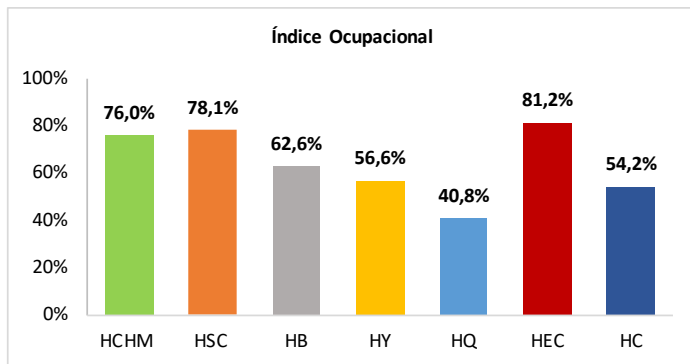


SERVICIO DE SALUD ÑUBLE

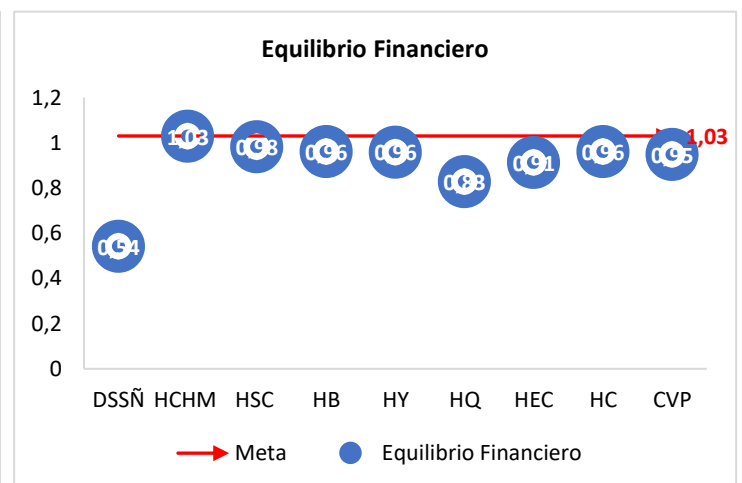
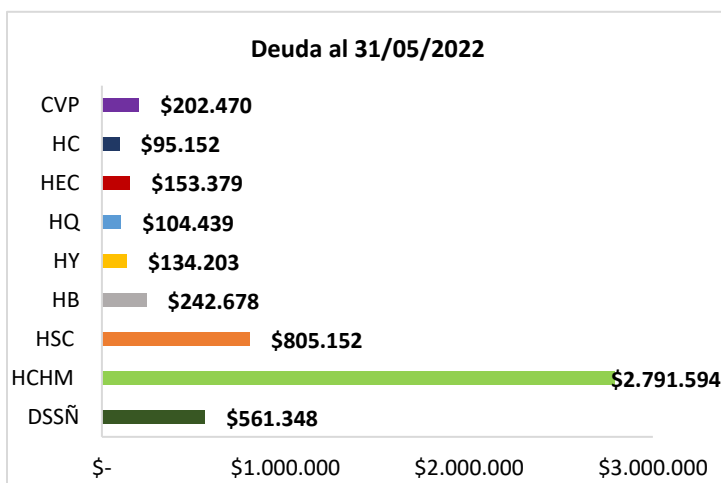
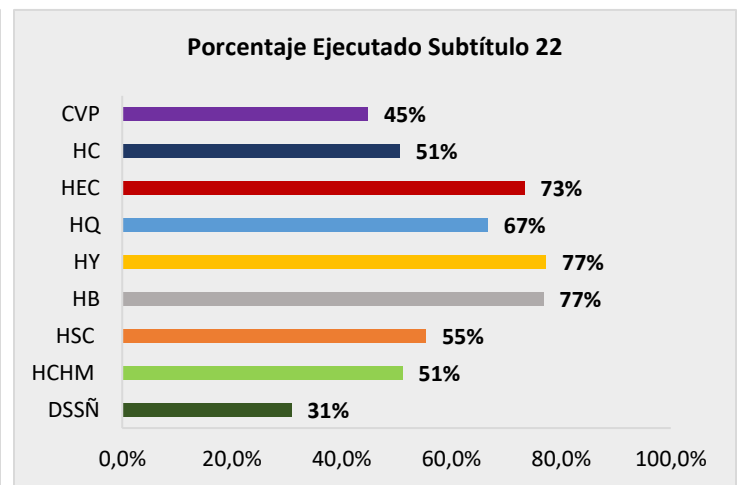
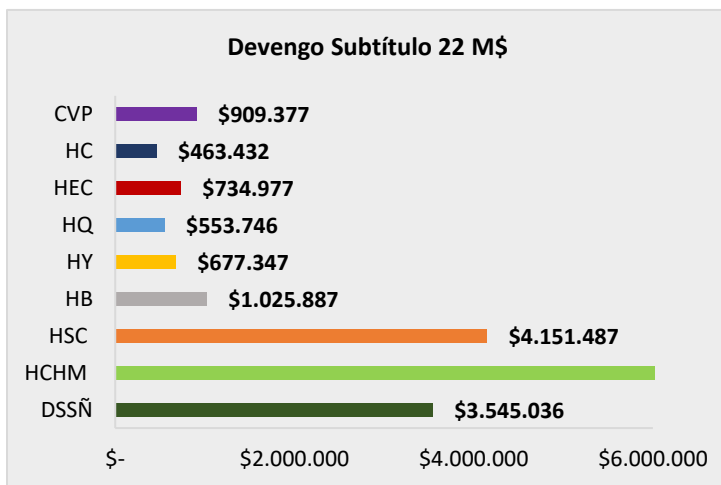
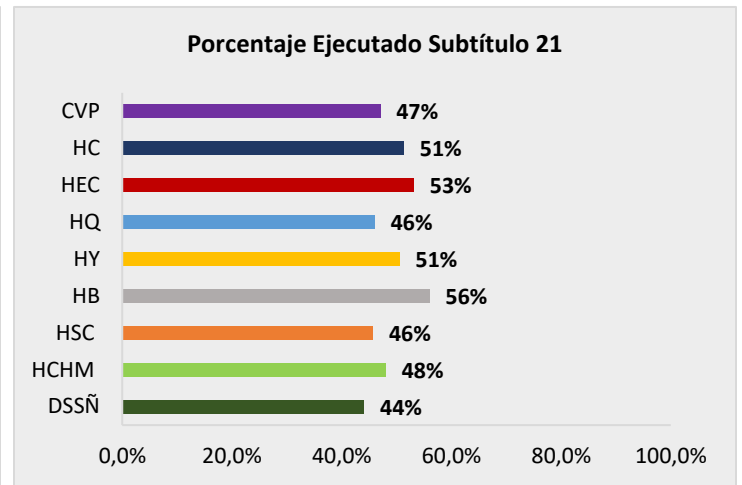
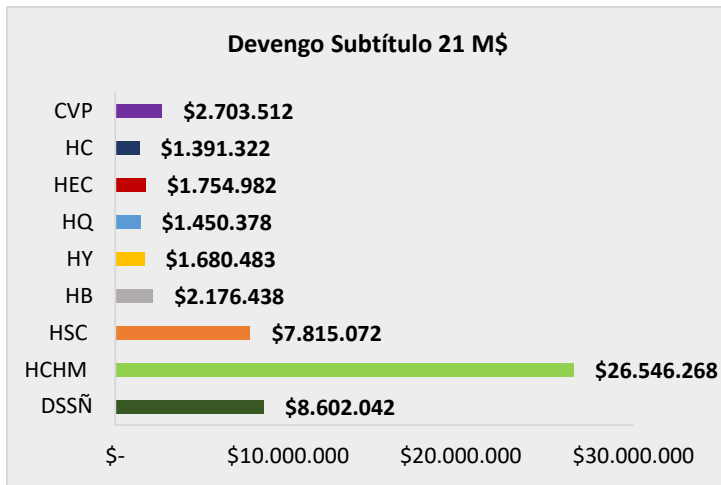
Periodo: Enero - Mayo

Indicadores Asistenciales	Total Red	HCHM	HSC	HB	HY	HQ	HEC	HC	CVP	APS
Índice Ocupacional	71,1%	76,0%	78,1%	62,6%	56,6%	40,8%	81,2%	54,2%		
N° de Egresos Hospitalarios	11.342	7.047	2.418	586	415	293	222	361		
Promedio Días de Estada	7,6	7,7	5,5	8,3	8,3	16,1	7,0	11,0		
N° de Consultas Totales de Especialidad	93.534	74.561	17.702	276	0	255	119	100	521	
N° de Consultas Nuevas de Especialidad	32.893	24.861	7.242	205	0	129	28	16	412	
Porcentaje Consultas Nuevas de Especialidad	35,2%	33,3%	40,9%	74,3%	0,0%	50,6%	23,5%	16,0%	79,1%	
Porcentaje de Hospitalización desde UEH antes de 12 hrs.	62,3%	56,6%	75,6%							
N° de Atenciones en UEH (Est. Alta, Mediana y Baja y SAR)	159.628	36.005	27.411	20.499	14.094	6.549	9.910	11.976	33.184	
N° de Intervenciones Quirúrgicas	13.075	9.326	2.665	201	98	96	68	317	304	
Porcentaje de Ocupación de Pabellones Quirúrgicos	88,6%	92,0%	77,7%							
Porcentaje de Intervenciones Quirúrgicas Suspendidas	8,1%	7,7%	8,7%							
N° de mamografías realizadas	4.487			241	103	183	112	29	377	3.442
Porcentaje De Gestión Efectiva Para El Cumplimiento Ges En La Red	95,1%	93,8%	97,1%	99,9%	99,6%	100,0%	100,0%	99,9%	97,3%	
Indicadores Financieros (M\$)	DSSÑ	HCHM	HSC	HB	HY	HQ	HEC	HC	CVP	APS
Presupuesto Subtítulo 21	\$ 19.501.757	\$ 55.297.043	\$ 17.104.942	\$ 3.887.232	\$ 3.324.508	\$ 3.152.071	\$ 3.301.562	\$ 2.710.000	\$ 5.747.329	
Devengo Subtítulo 21	\$ 8.602.042	\$ 26.546.268	\$ 7.815.072	\$ 2.176.438	\$ 1.680.483	\$ 1.450.378	\$ 1.754.982	\$ 1.391.322	\$ 2.703.512	
Porcentaje Ejecutado Subtítulo 21	44,1%	48,0%	45,7%	56,0%	50,5%	46,0%	53,2%	51,3%	47,0%	
Presupuesto Subtítulo 22	\$ 11.501.516	\$ 29.604.548	\$ 7.497.235	\$ 1.336.030	\$ 876.622	\$ 830.881	\$ 1.002.271	\$ 915.948	\$ 2.029.784	
Devengo Subtítulo 22	\$ 3.545.036	\$ 15.122.042	\$ 4.151.487	\$ 1.025.887	\$ 677.347	\$ 553.746	\$ 734.977	\$ 463.432	\$ 909.377	
Porcentaje Ejecutado Subtítulo 22	30,8%	51,1%	55,4%	76,8%	77,3%	66,6%	73,3%	50,6%	44,8%	
Deuda al 31/05/2022	\$ 561.348	\$ 2.791.594	\$ 805.152	\$ 242.678	\$ 134.203	\$ 104.439	\$ 153.379	\$ 95.152	\$ 202.470	
Equilibrio Financiero	0,54	1,03	0,98	0,96	0,96	0,83	0,91	0,96	0,95	
Indicadores de Gestión de las Personas	DSSÑ	HCHM	HSC	HB	HY	HQ	HEC	HC	CVP	APS
Índice de Ausentismo (Días Acumulados)	11,6	17,7	14,8	16,5	19,3	14,9	19,1	15,0	15,1	

RESUMEN INDICADORES ASISTENCIALES ENERO – MAYO 2022



RESUMEN INDICADORES FINANCIEROS A MAYO 2022



1. INDICADORES EFICIENCIA HOSPITALARIA

a. Índice Ocupacional

Corresponde al número de días cama ocupados en relación al número de días cama disponibles y el nivel de ocupación ideal es entre 80% y 90%, considerando un estándar de ocupación máxima del 85%.

INDICE OCUPACIONAL			
Establecimiento	Enero – Mayo 2021	Enero – Mayo 2022	Tasa de variación
HCHM	78,6%	76,0%	-3,3%
HSC	70,9%	78,1%	10,2%
HB	51,4%	62,6%	21,8%
HY	55,8%	56,6%	1,5%
HQ	43,1%	40,8%	-5,2%
HEC	74,0%	81,2%	9,8%
HC	52,1%	54,2%	4,1%
Total Servicio	70,2%	71,1%	1,3%



PROMEDIO DE LA
RED ENE – MAY
2022
71,1%



INSTRUMENTOS
EAR
GLOSA IV

Fuente: REM 20; Departamento de Planificación Sanitaria, DSSÑ.

Este índice puede ser superior en las Unidades funcionales críticas y médico – quirúrgicas. A continuación, se presenta el detalle de los establecimientos autogestionados en las unidades de cuidados básicos, medios, intermedios e intensivos adultos.

INDICE OCUPACIONAL						
Hospital Clínico Herminda Martín						
Detalle	Acum.	Ene	Feb	Mar	Abr	May
401 - Área Médica Adulto Cuidados Básicos	85,7%	83,6%	82,8%	77,5%	90,5%	95,9%
402 - Área Médica Adulto Cuidados Medios	87,0%	84,5%	82,1%	77,8%	93,7%	99,3%
405 - Área Cuidados Intensivos Adultos	66,1%	71,3%	63,6%	77,5%	58,1%	57,4%
406 - Área Cuidados Intermedios Adultos	76,2%	98,7%	72,3%	74,8%	66,4%	75,7%

Fuente: REM 20; Departamento de Planificación Sanitaria, DSSÑ.

ÍNDICE OCUPACIONAL						
Hospital San Carlos						
Detalle	Acum.	Ene	Feb	Mar	Abr	May
401 - Área Médica Adulto Cuidados Básicos	86,4%	100,0%	84,9%	77,4%	72,9%	98,7%
402 - Área Médica Adulto Cuidados Medios	88,9%	85,5%	93,7%	88,9%	90,4%	85,4%
405 - Área Cuidados Intensivos Adultos	66,2%	88,2%	86,8%	77,3%	34,8%	47,5%
406 - Área Cuidados Intermedios Adultos	89,2%	61,0%	74,6%	79,2%	97,5%	98,7%

Fuente: REM 20; Departamento de Planificación Sanitaria, DSSÑ.

b. Egresos Hospitalarios

NÚMERO DE EGRESOS HOSPITALARIOS				
Establecimiento	Enero – Mayo 2021	Enero – Mayo 2022	Diferencia	Tasa de variación
HCHM	6.627	7.047	420	6,3%
HSC	2.445	2.418	-27	-1,1%
HB	572	586	14	2,4%
HY	473	415	-58	-12,3%
HQ	427	293	-134	-31,4%
HEC	300	222	-78	-26,0%
HC	521	361	-160	-30,7%
Total Servicio	11.365	11.342	-23	-0,2%



TOTAL DE LA RED
ENE – MAY 2022
11.342

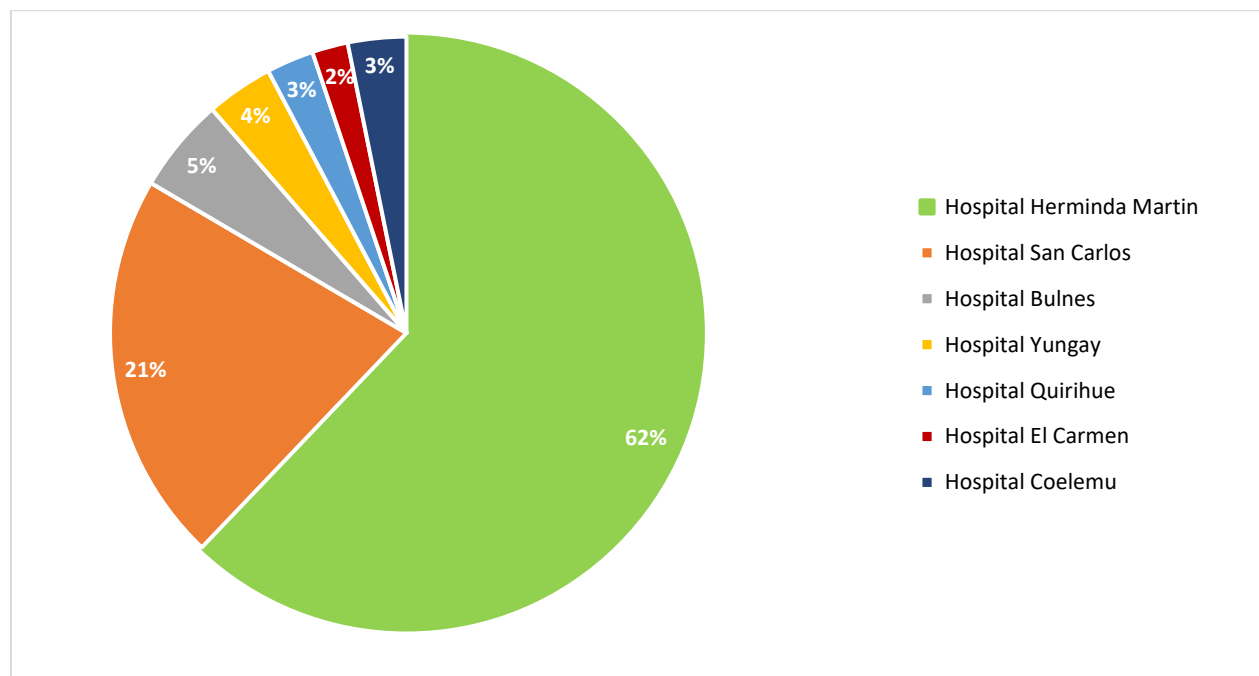


INSTRUMENTOS
GLOSA IV

Fuente: REM 20; Departamento de Planificación Sanitaria, DSSÑ.

El objetivo de este indicador es cuantificar la capacidad productiva de los establecimientos hospitalarios respecto de la resolución de pacientes hospitalizados. Recaltar que el aumento o disminución del indicador en el tiempo debe analizarse en conjuntos con otros indicadores del proceso de hospitalización (DIGERA, 2021).

A nivel de servicio en el periodo se registraron 11.342 egresos. Un 62,1% del total pertenece al Hospital Clínico Herminda Martín y un 21,3% al Hospital de San Carlos. La distribución de egresos se muestra a continuación:



Fuente: REM 20; Departamento de Planificación Sanitaria, DSSÑ.

c. Promedio días de estada

Este indicador da cuenta del número de días estada promedio ocupado por cada egreso hospitalario en un periodo definido, cuyo dato es expresado en número.

El Promedio Días de Estada óptimo para todos los establecimientos es de 7 días. Es importante destacar que este indicador incluye Psiquiatría, Pensionado y Camas Sociosanitarias.

PROMEDIO DÍAS DE ESTADA			
Establecimiento	Enero – Mayo 2021	Enero – Mayo 2022	Tasa de variación
HCHM	8,4	7,7	-8,7%
HSC	5,2	5,5	4,7%
HB	7,1	8,3	16,5%
HY	5,6	8,3	48,3%
HQ	9,3	16,1	72,5%
HEC	5,6	7,0	24,5%
HC	7,3	11,0	51,0%
Total Servicio	7,4	7,6	1,6%



PROMEDIO DE LA
RED ENE – MAY
2022
7,6



INSTRUMENTOS
GLOSA IV

Fuente: REM 20; Departamento de Planificación Sanitaria, DSSÑ.

Se puede observar que el Hospital Clínico Herminda Martín, Hospital de Bulnes, Yungay, Quirihue y Coelemu presentan un promedio de días de estada por sobre el número óptimo de 7 días, siendo el Hospital de Quirihue el que presenta mayor promedio días de estados con 16,1 días.

A continuación, se presenta el detalle de los establecimientos autogestionados en las unidades de cuidados básicos, medios, intermedios e intensivos adultos.

PROMEDIO DÍAS DE ESTADA						
Hospital Clínico Herminda Martín						
Detalle	Acum.	Ene	Feb	Mar	Abr	May
Área Médico Adulto Cuidado Básicos	6,7	6,9	6,4	6,3	6,9	7,2
Área Médico Adulto Cuidado Medios	6,8	7,0	5,9	6,7	6,9	7,4
Área Cuidados Intermedios Adultos (UTI)	6,2	5,1	5,5	6,4	7,4	7,2
Área Cuidados Intensivos Adultos (UCI)	8,5	11,2	8,4	8,4	7,2	7,0

Fuente: REM 20; Departamento de Planificación Sanitaria, DSSÑ.

PROMEDIO DÍAS DE ESTADA						
Hospital San Carlos						
Detalle	Acum.	Ene	Feb	Mar	Abr	May
Área Médico Adulto Cuidado Básicos	6,4	9,0	8,3	6,5	3,7	3,6
Área Médico Adulto Cuidado Medios	6,2	4,3	12,1	5,8	4,5	6,5
Área Cuidados Intermedios Adultos (UTI)	6,0	4,6	5,9	4,8	6,6	7,8
Área Cuidados Intensivos Adultos (UCI)	7,6	7,1	7,5	7,4	11,1	5,9

Fuente: REM 20; Departamento de Planificación Sanitaria, DSSÑ.

d. Número de Consulta Totales de Especialidad

Este indicador corresponde al número total de consultas de especialidad realizadas en los establecimientos de la red asistencial. A nivel de servicio se realizaron 13.778 consultas más en relación al mismo periodo del año anterior, representado en una variación de 17,3%.

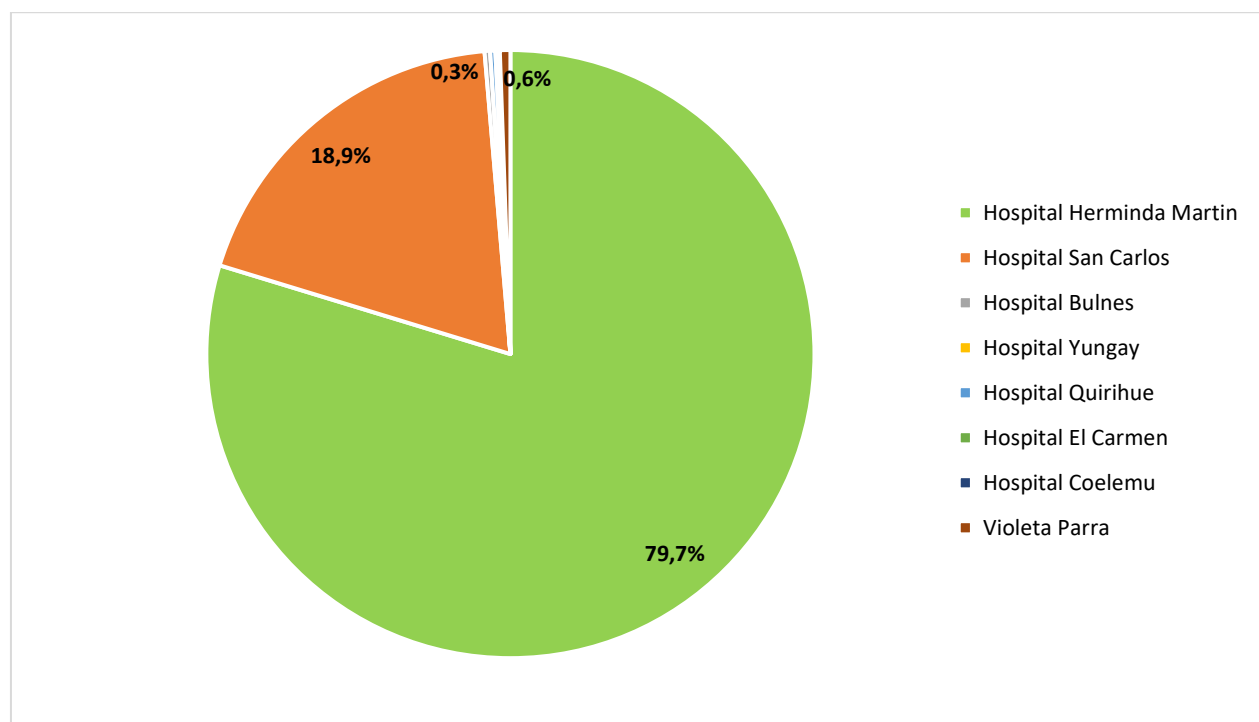
NÚMERO DE CONSULTAS NUEVAS DE ESPECIALIDAD				
Establecimiento	Enero – Mayo 2021	Enero – Mayo 2022	Diferencia	Tasa de variación
HCHM	65.144	74.561	9.417	14,5%
HSC	13.842	17.702	3.860	27,9%
HB	440	276	-164	-37,3%
HQ	100	255	155	155,0%
HEC	111	119	8	7,2%
HC	-	100	100	100,0%
CVP	119	521	402	337,8%
Total Servicio	79.756	93.534	13.778	17,3%



TOTAL, DE LA RED
ENE – MAY 2022
93.534

Fuente: REM A07, REM A30; Departamento de Planificación Sanitaria, DSSÑ.

A nivel de servicio en el periodo se registraron 93.534 consultas totales de especialidad. Un 79,7% del total pertenece al Hospital Clínico Herminda Martín y un 18,9% al Hospital de San Carlos. La distribución de egresos se muestra a continuación:



Fuente: REM A07, REM A30; Departamento Planificación Sanitaria, DSSÑ.

e. Número de Consulta Nuevas de Especialidad

Este indicador corresponde al número de consultas nuevas de especialidad, incluidas las consultas de telemedicina.

NÚMERO DE CONSULTAS NUEVAS DE ESPECIALIDAD				
Establecimiento	Enero – Mayo 2021	Enero – Mayo 2022	Diferencia	Tasa de variación
HCHM	22.935	24.861	1.926	8,4%
HSC	5.292	7.242	1.950	36,8%
HB	270	205	-65	-24,1%
HQ	5	129	124	2480,0%
HEC	98	28	-70	-71,4%
HC	-	16	16	100%
CVP	118	412	294	249,2%
Total Servicio	28.718	32.893	4.175	14,5%

Fuente: REM A07, REM A30, REM A32; Departamento de Planificación Sanitaria, DSSÑ.



TOTAL DE LA RED
ENE – MAY 2022
32.893

En comparación con el periodo anterior, existe un aumento de 4.175 consultas, reflejado en una tasa de variación del 14,5%.

f. Porcentaje de Consulta Nuevas de Especialidad

PORCENTAJE DE CONSULTAS NUEVAS DE ESPECIALIDAD			
Establecimiento	Enero – Mayo 2021	Enero – Mayo 2022	Tasa de variación
HCHM	35,2%	33,3%	-5,3%
HSC	38,2%	40,9%	7,0%
HB	61,4%	74,3%	21,0%
HQ	5,0%	50,6%	911,8%
HEC	88,3%	23,5%	-73,3%
HC	-	16,0%	100%
CVP	99,2%	79,1%	-20,3%
Total Servicio	36,0%	35,2%	-2,3%

Fuente: REM A07, REM A30, REM A32; Departamento de Planificación Sanitaria, DSSÑ.

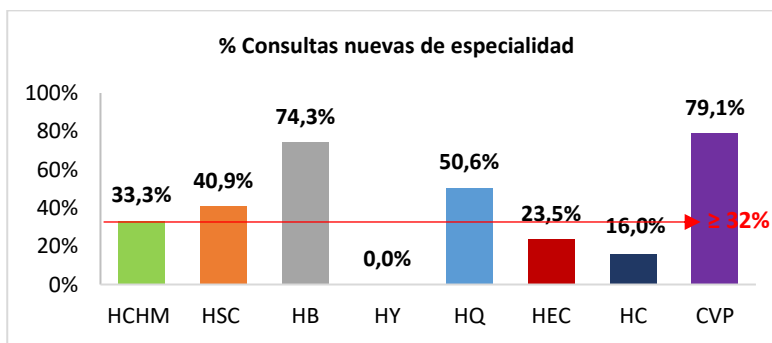


PORCENTAJE DE LA
RED ENE – MAY
2022
35,2%



INSTRUMENTOS
GLOSA IV
COMGES
EAR

Este indicador corresponde al número de consultas nuevas de especialidad, sobre el total de consultas de especialidad, incluidas las consultas de telemedicina, cuyo dato es expresado en porcentaje. La meta COMGES, la cual incluye al Hospital Herminda Martín y Hospital de San Carlos, para este indicador es $\geq 32\%$. Según la meta, ambos establecimientos se encuentren por sobre la meta, con 33,3% y 40,9%.



g. Porcentaje de Hospitalización desde UEH que acceden a cama de dotación en menos de 12 horas.

PORCENTAJE DE HOSPITALIZACIÓN DESDE UEH QUE ACCEDEN A CAMA DE DOTACIÓN EN MENOS DE 12 HORAS			
Establecimiento	Enero – Mayo 2021	Enero – Mayo 2022	Tasa de Variación
HCHM	74,8%	56,6%	-24,3%
HSC	93,0%	75,6%	-18,8%
Total Servicio	80,1%	62,3%	-22,2%

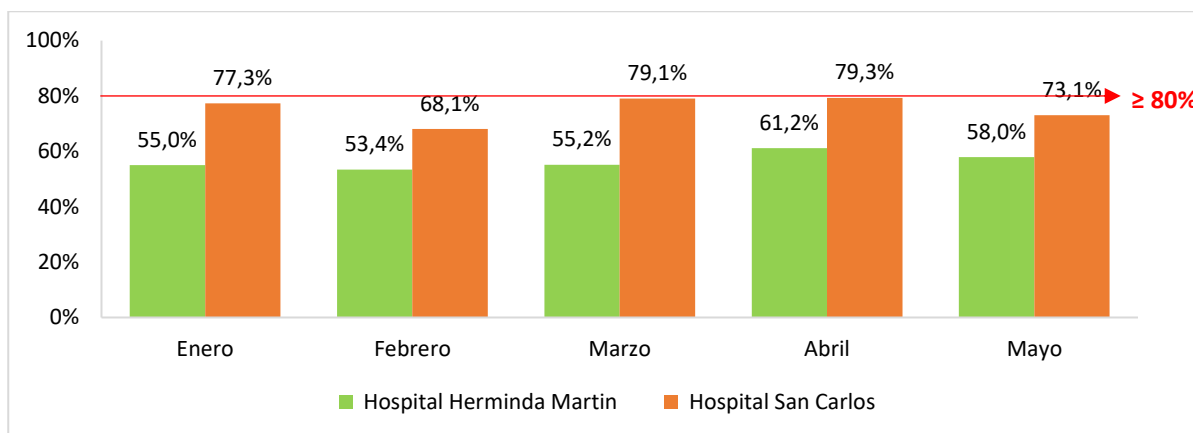
Fuente: REM A08; Departamento de Planificación Sanitaria, DSSÑ.



TOTAL DE LA RED
ENE – MAY 2022
62,3%

INSTRUMENTOS
GLOSA IV
METAS SANITARIAS
COMGES
EAR

En el periodo el porcentaje de hospitalización desde UEH que acceden a cama de dotación en menos de 12 horas es un 62,3% a nivel de servicio, estando por debajo de la meta esperada del 80%. En comparación con el periodo anterior la tasa de variación fue de un -22,2%. A continuación, se observa que ambos establecimientos a este corte se encuentran bajo la meta esperada de $\geq 80\%$.



h. Número de atenciones médicas realizadas en UEH

NÚMERO DE ATENCIONES MÉDICAS REALIZADAS EN UEH				
Establecimiento	Enero – Mayo 2021	Enero – Mayo 2022	Diferencia	Tasa de Variación (%)
HCHM	26.591	36.005	9.414	35,4%
HSC	21.850	27.411	5.561	25,5%
HB	13.190	20.499	7.309	55,4%
HY	8.380	14.094	5.714	68,2%
HQ	4.865	6.549	1.684	34,6%
HEC	6.854	9.910	3.056	44,6%
HC	8.262	11.976	3.714	45,0%
CVP	20.950	33.184	12.234	58,4%
Total Servicio	110.942	159.628	48.686	43,9%

Fuente: REM A08; Departamento de Planificación Sanitaria, DSSÑ.



TOTAL DE LA RED
ENE – MAY 2022
159.628

En el periodo a nivel de servicio se realizaron 48.686 atenciones más que en el periodo anterior, representado en una tasa de variación de un 43,9%.

i. Número de intervenciones quirúrgicas totales

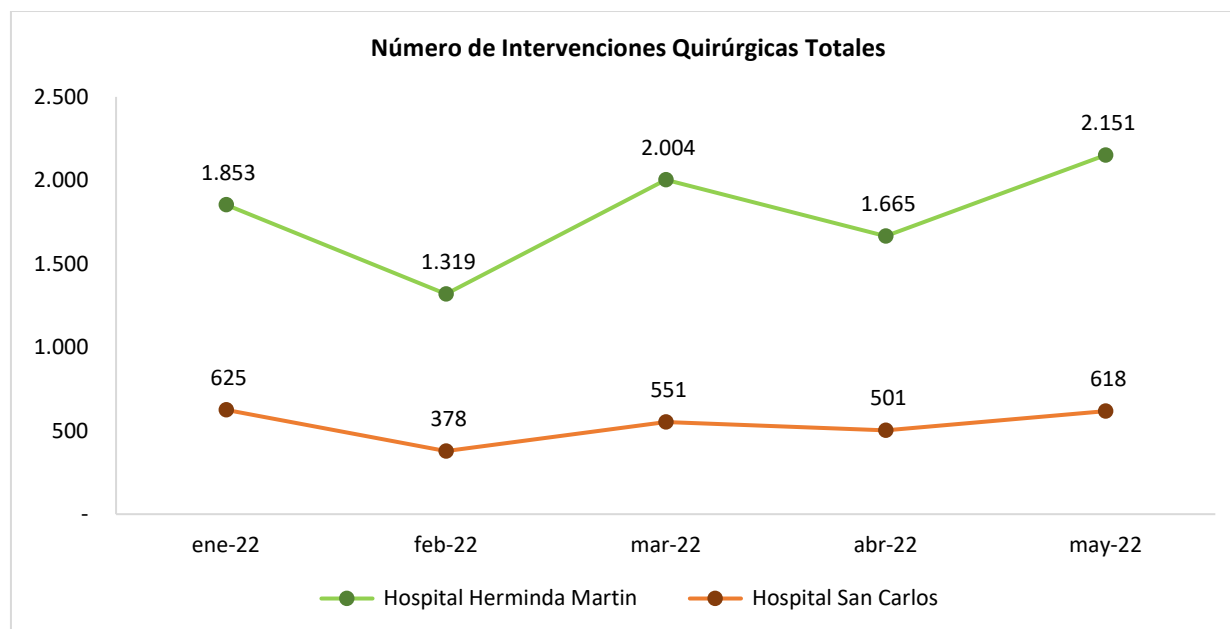
NÚMERO DE INTERVENCIONES QUIRÚRGICAS TOTALES			
Establecimiento	Enero – Mayo 2021	Enero – Mayo 2022	Tasa de variación (%)
HCHM	6.572	9.326	41,9%
HSC	1.852	2.665	43,9%
HB	153	201	31,4%
HY	157	98	-37,6%
HQ	105	96	-8,6%
HEC	108	68	-37,0%
HC	183	317	73,2%
CVP	135	304	125,2%
Total Servicio	9.265	13.075	41,1%



TOTAL DE LA RED
ENE – MAY 2022
13.075

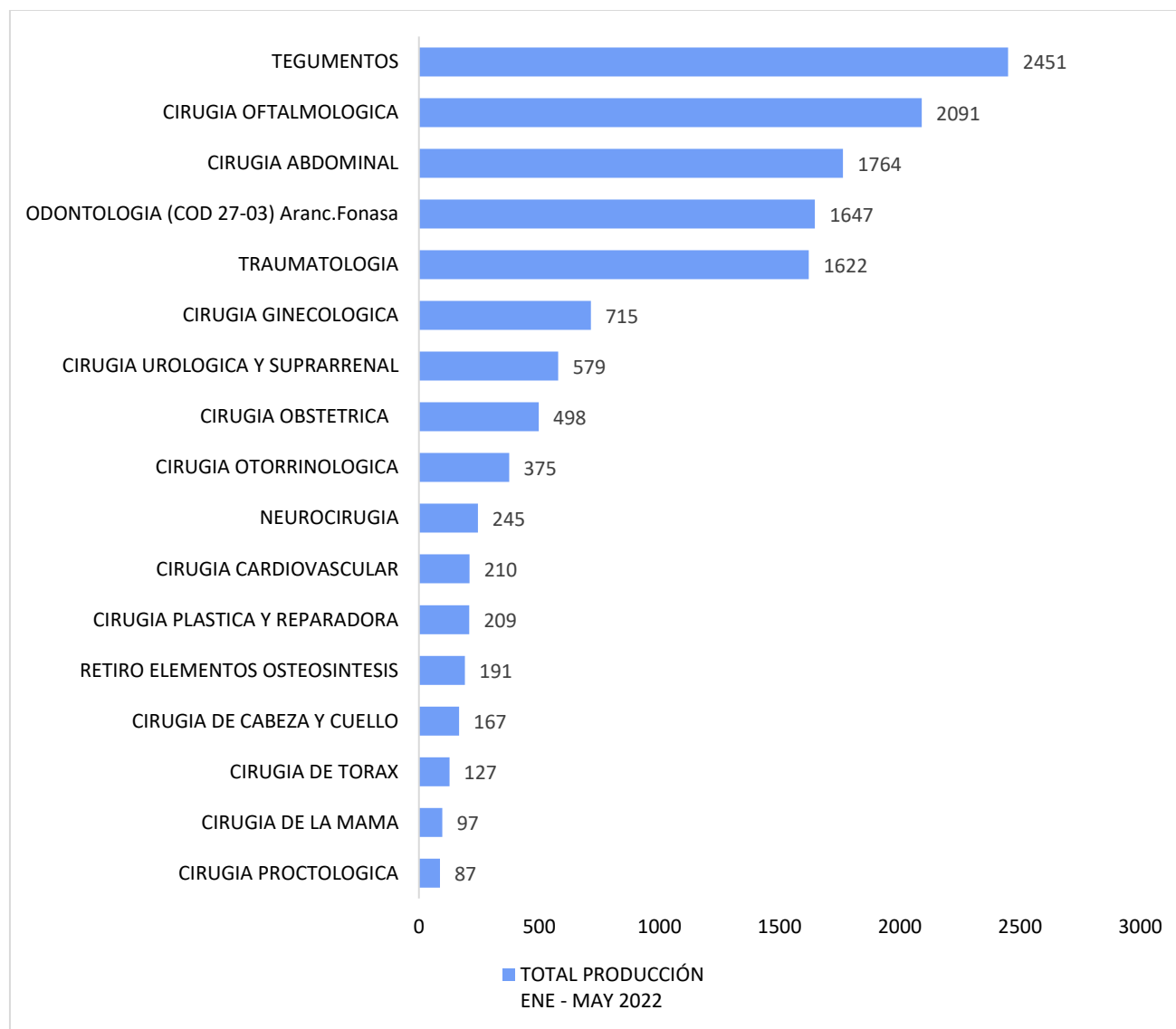
Fuente: REM B17; Departamento de Planificación Sanitaria, DSSÑ.

El número de intervenciones quirúrgicas tuvo una variación positiva de un 41,1%. A través del gráfico se evidencia el comportamiento del indicador durante los últimos 6 meses.



Fuente: REM B17; Departamento de Planificación Sanitaria, DSSÑ.

El detalle de las intervenciones quirúrgicas según tipo de intervención se muestra en el siguiente gráfico.



Fuente: REM B17; Departamento de Planificación Sanitaria, DSSÑ.

j. Porcentaje de ambulatorización de cirugías mayores

El objetivo de este indicador es aumentar el porcentaje de cirugías mayores que se realizan en forma ambulatoria. La meta COMGES para el segundo corte (Enero – Junio) es alcanzar un 60% de ambulatorización de intervenciones quirúrgicas y a diciembre de 2022 alcanzar un 70%.

PORCENTAJE DE AMBULATORIZACIÓN DE CIRUGÍAS MAYORES			
Establecimiento	Enero – Abril 2021	Enero – Abril 2022	Tasa de variación
HCHM	74,2%	79,9%	7,6%
HSC	63,3%	75,4%	19,1%
Total Servicio	70,9%	78,8%	11,1%

Fuente: Base de datos GRD; Subdirección Asistencial.



PROMEDIO DE LA RED
ENE – MAY 2022
78,8%

INSTRUMENTOS
COMGES
EAR
METAS SANITARIAS

El resultado acumulado del periodo enero – mayo es un 78,8%, estando por sobre la meta del corte y la meta a diciembre del 70%.

k. Porcentaje de Ocupación Pabellones Quirúrgicos

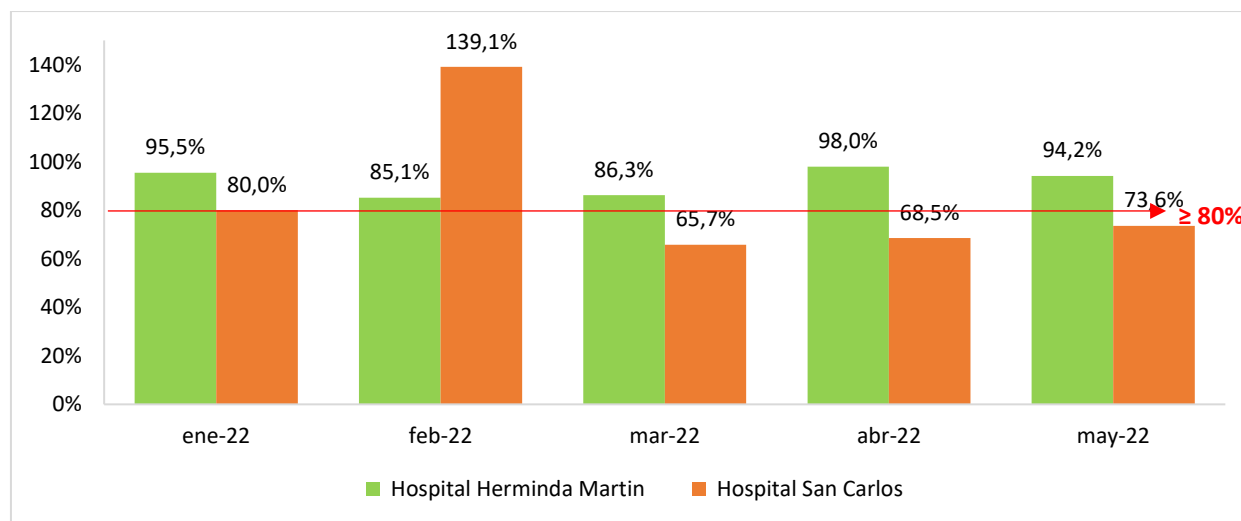
PORCENTAJE DE OCUPACIÓN PABELLONES QUIRÚRGICOS			
Establecimiento	Enero – Mayo 2021	Enero – Mayo 2022	Tasa de variación
HCHM	94,7%	92,0%	-2,8%
HSC	76,3%	77,7%	1,8%
Total Servicio	90,4%	88,6%	-2,0%

Fuente: REM A21; Departamento de Planificación Sanitaria.



PROMEDIO DE LA RED
ENE – MAY 2022
88,6%

INSTRUMENTOS
GLOSA IV
COMGES
EAR



Fuente: REM A21; Departamento de Planificación Sanitaria.

En relación a la meta COMGES, EAR ($\geq 80\%$) se puede observar que en los meses de marzo, abril y mayo el Hospital de San Carlos no alcanzó la meta del 80%, siendo además el resultado acumulado a mayo de 77,7%, el cual está por debajo de la meta.

I. Porcentaje de Suspensiones Quirúrgicas

PORCENTAJE DE SUSPENSIONES QUIRÚRGICAS			
Establecimiento	Enero – Mayo 2021	Enero – Mayo 2022	Tasa de variación
HCHM	5,6%	7,7%	37,7%
HSC	8,4%	8,7%	3,4%
Total Servicio	6,4%	8,1%	26,5%



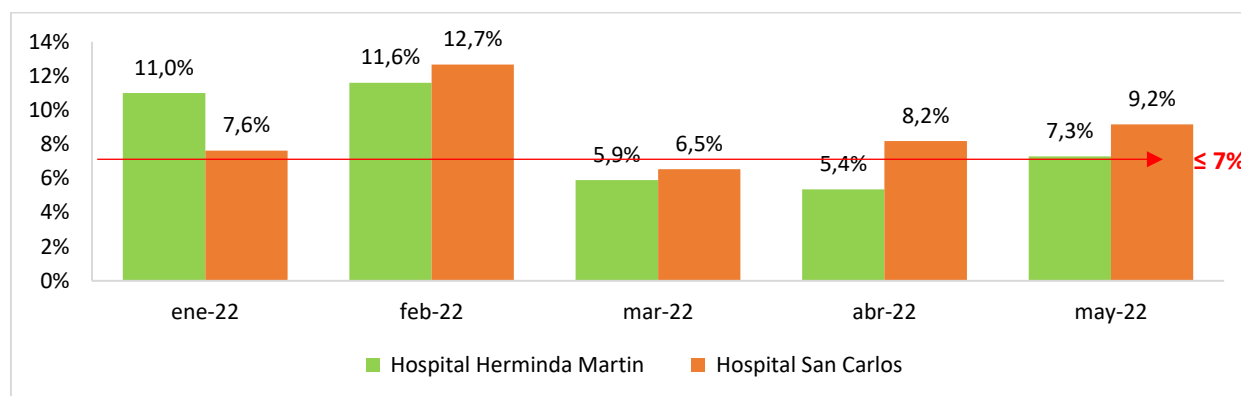
PROMEDIO DE LA RED
ENE – MAY 2022

8,1%

INSTRUMENTOS
GLOSA IV
METAS SANITARIAS
COMGES
EAR



Fuente: REM A21; Departamento de Planificación Sanitaria.



El porcentaje de suspensiones quirúrgicas presenta un aumento con respecto al mismo periodo del año anterior de 1,7%, y una tasa de variación del 26,5%. Considerando que la meta COMGES, EAR y Metas Sanitarias es $\leq 7\%$, ambos establecimientos, Hospital Hermina Martín y Hospital San Carlos, no cumplen en el periodo.

DETALLE DE LAS DE INTERVENCIONES QUIRÚRGICAS SUSPENDIDAS						
Nombre Institución	2021			2022		
	Enero - Mayo			Enero - Mayo		
	N° Pacientes Suspendidos	N° Pacientes Programados	Resultado	N° Pacientes Suspendidos	N° Pacientes Programados	Resultado
HCHM	85	1.527	5,6%	130	1.696	7,7%
HSC	50	594	8,4%	89	1.023	8,7%
Total Servicio	135	2.121	6,4%	219	2.719	8,1%

m. Cobertura de Mamografías en mujeres de 50 a 69 años

El cáncer de mama es la primera causa de muerte en mujeres por causa oncológica y la mamografía es el examen de elección utilizado como primera técnica capaz de detectar lesiones sugerentes de cáncer de mama (COMGES, 2022).

Este indicador mide la cobertura de mamografías en mujeres de 50 a 69 años de edad en la atención primaria de salud y los establecimientos comunitarios.

Según meta COMGES 2022 a diciembre a nivel de servicio se debe alcanzar un 100% de cumplimiento de acuerdo al número de mamografías comprometidas para el año. La programación se realiza por establecimiento, el cual incluye a la Atención Primaria de Salud y establecimientos dependientes.

NÚMERO DE MAMOGRAFÍAS			
Establecimiento	Programado (50 a 69 años – Meta a Dic. 2022)	Ejecutado a Mayo	% Ejecutado
APS	14.224	3.442	24,2%
HB	568	241	42,4%
HY	214	103	48,1%
HQ	389	183	47,0%
HEC	100	112	112,0%
HC	323	29	9,0%
CVP	2.163	377	17,4%
Total Servicio	17.981	4.487	25,0%

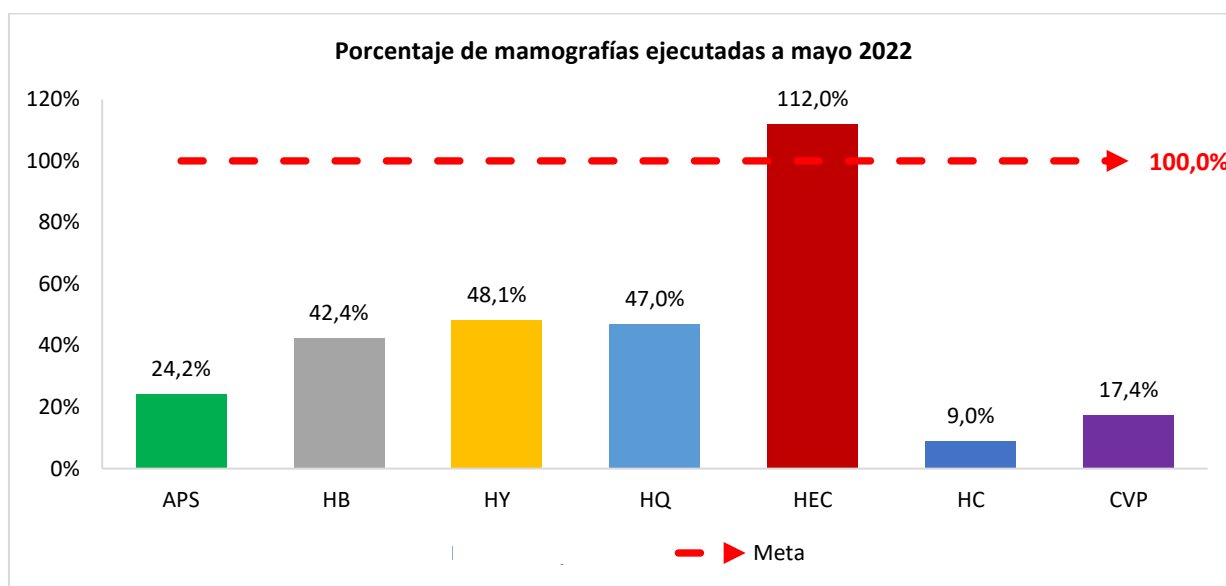


**PORCENTAJE
EJECUTADO
ENE - MAY 2022
25%**

**INSTRUMENTOS
COMGES**

Fuente: Sección Apoyo Terapéutico y Diagnóstico (SATyD), SSÑ.

A continuación, el avance de los establecimientos comunitarios y de la atención primaria se evidencia a través de los gráficos en relación a la meta a diciembre respectivamente.



n. Garantías Oncológicas

Se detalla el cumplimiento de Garantías Oncológicas al mes de mayo 2022.

GARANTÍAS ONCOLÓGICAS	
Estado Garantías	Garantías
Cumplida	15.424
Exceptuada	620
Incumplida Atendida	1.445
Incumplida No Atendida	16
Retrasadas	62
Total general	17.567



CUMPLIMIENTO
MAYO 2022
92,19%

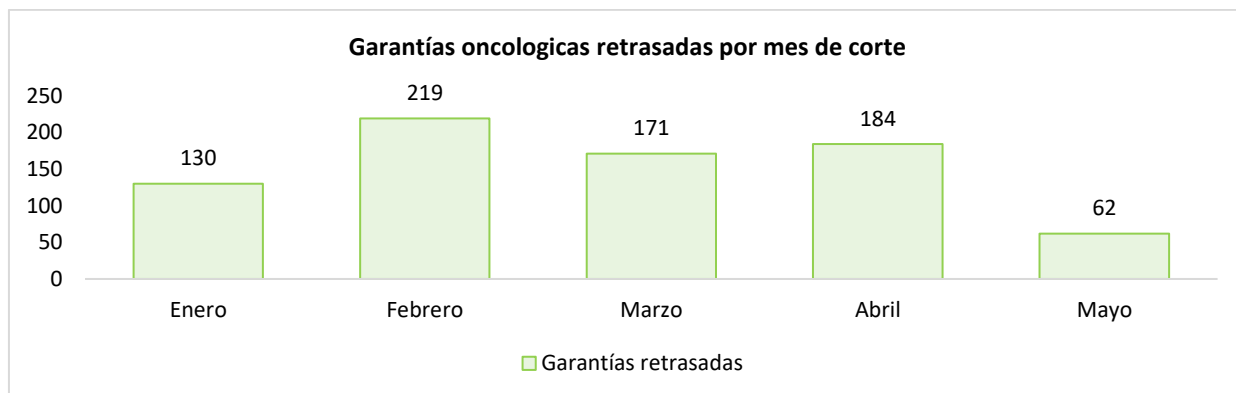
Fuente: Sección de Procesos y Gestión Explícitas en Salud

De las 62 garantías retrasadas a mayo de 2022 la mayor cantidad de retrasos se encuentra en las patologías de cáncer de gástrico con un total de 21 garantías retrasadas, seguido por el cáncer de mama con 15 garantías retrasadas.

Periodo Enero – Mayo 2022	
Problema de Salud	Retrasadas
03-Cáncer Cervicouterino	4
08-Cáncer de Mama	15
17-Linfoma en Adultos	8
27-Cáncer Gástrico	21
28-Cáncer de Próstata	1
45-Leucemia Adulto	4
70-Cáncer Colorectal 15 Años y Más	3
81-Cáncer de Pulmón en Personas de 15 Años y Más	3
82-Cáncer de Tiroide en Personas de 15 Años y Más	1
83-Cáncer Renal en Personas de 15 Años y Más	1
84-Mieloma Múltiple en Personas de 15 Años y Más	1
Total general	62

Fuente: Sección de Procesos y Gestión Explícitas en Salud

En el siguiente grafico se observa el detalle del total de garantías retrasadas según el mes de corte



o. Porcentaje de gestión efectiva para el cumplimiento Ges en la red

El objetivo de este indicador es medir el porcentaje de cumplimiento GES, para los problemas de Salud incluidos en el decreto GES vigente en el periodo a evaluar, siendo el numerador del indicador el total de garantías de oportunidad atendidas y exceptuadas en el año, y el denominador, el total de garantías de oportunidad cumplidas, exceptuadas, incumplidas atendidas e incumplidas no atendidas en el año de evaluación, además el total de garantías de oportunidad retrasadas acumuladas.

PORCENTAJE DE GESTIÓN EFECTIVA PARA EL CUMPLIMIENTO GES EN LA RED			
Establecimiento	Numerador	Denominador	Resultado Alcanzado
HCHM	26.868	28.646	93,8%
HSC	4.671	4.811	97,1%
HB	1722	1723	100%
HY	707	710	99,6%
HQ	784	784	100%
HEC	716	716	100%
HC	999	1000	99,9%
CVP	2.590	2.661	97,3%
Total Servicio	39.057	41.051	95,1%



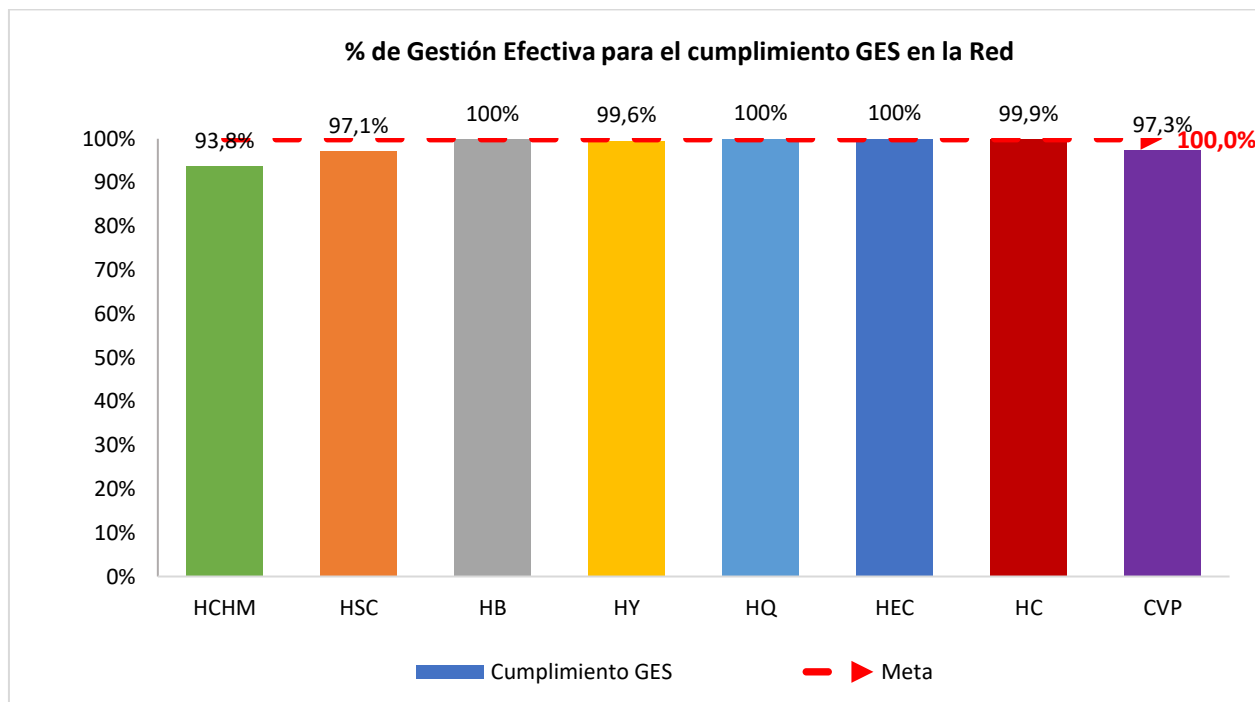
CUMPLIMIENTO
MAYO 2022
95,1%



INSTRUMENTOS
EAR
METAS
SANITARIAS

Fuente: Sección de Procesos y Gestión Explícitas en Salud

Para este indicador la meta COMGES, EAR y Metas Sanitarias Ley 19.664 es un 100%, y en el caso de las Metas Sanitarias Ley 18.834 se considera cumplida con un porcentaje mayor o igual al 99,5%.



2. INDICADORES FINANCIEROS

a. Presupuesto y gasto devengado – Subtítulo 21 y 22

Establecimiento	SUBTÍTULO 21			SUBTÍTULO 22		
	Presupuesto	Devengado	% Ejecutado	Presupuesto	Devengado	% Ejecutado
Dirección de Servicio	19.501.757	8.602.042	44%	11.501.516	3.545.036	30,8%
Hospital Herminda Martín	55.297.043	26.546.268	48%	29.604.548	15.122.042	51,1%
Hospital San Carlos	17.104.942	7.815.072	46%	7.497.235	4.151.487	55,4%
Hospital de Bulnes	3.887.232	2.176.438	56%	1.336.030	1.025.887	76,8%
Hospital de Yungay	3.324.508	1.680.483	51%	876.622	677.347	77,3%
Hospital de Quirihue	3.152.071	1.450.378	46%	830.881	553.746	66,6%
Hospital de Coelemu	3.301.562	1.754.982	53%	1.002.271	734.977	73,3%
Hospital de El Carmen	2.710.000	1.391.322	51%	915.948	463.432	50,6%
CESFAM Violeta Parra	5.747.329	2.703.512	47%	2.029.784	909.377	44,8%
Total general	114.026.444	54.120.497	47,5%	55.594.835	27.183.330	48,9%

Fuente: Departamento de Finanzas, SSÑ.

Subtítulo 21

El presupuesto devengado al 31/05/2022 a nivel de servicio es de M\$54.120.497 equivalente al 47,5% del total del presupuesto (M\$114.026.444). Según el duodécimo presupuestario (M\$47.511.018) existe una sobre ejecución de M\$6.609.479 equivalente a 13,91%.

Subtítulo 22

El presupuesto devengado al 31/05/2022 a nivel de servicio es de M\$27.183.330 equivalente al 48,9% del total del presupuesto (M\$55.594.835). Según el duodécimo presupuestario (M\$23.164.514) existe una sobre ejecución de M\$4.018.816 equivalente al 17,3%.

b. Deuda al 31.05.2022

DEUDA A MAYO 2022				
Establecimiento	DEUDA AL 31/05/2021	DEUDA AL 31/05/2022	DIFERENCIA	VARIACIÓN
Dirección de Servicio	682.115	561.348	-120.766	-17,7%
Hospital de Chillán	2.502.282	2.791.594	289.312	11,6%
Hospital de San Carlos	691.726	805.152	113.426	16,4%
Hospital de Bulnes	183.563	242.678	59.115	32,2%
Hospital de Yungay	137.751	134.203	-3.548	-2,6%
Hospital de Quirihue	88.501	104.439	15.938	18,0%
Hospital de Coelemu	135.376	153.379	18.002	13,3%
Hospital de El Carmen	118.770	95.152	-23.618	-19,9%
Cesfam Violeta Parra	216.207	202.470	-13.737	-6,4%
Total Servicio de Salud	4.756.290	5.090.415	334.124	7,02%

Fuente: Departamento de Finanzas, SSN.

En relación al mismo mes del año anterior, la deuda presenta una variación del 7,02% representado en M\$334.124.-

c. Equilibrio Financiero (M\$)

Establecimiento	MAYO 2021			MAYO 2022			Variación
	Gastos Operacionales Devengados	Ingresos Operacionales Recaudados	Resultado 2021	Gastos Operacionales Devengados	Ingresos Operacionales Recaudados	Resultado 2022	
Dirección de Servicio	12.051.039	18.274.622	0,66	12.160.375	22.437.604	0,54	-17,8%
Hospital Herminda Martín	40.947.043	37.998.037	1,08	42.492.347	41.318.379	1,03	-4,6%
Hospital San Carlos	11.142.617	10.509.675	1,06	12.285.259	12.510.331	0,98	-7,4%
Hospital de Bulnes	3.128.246	3.150.753	0,99	3.209.189	3.341.559	0,96	-3,3%
Hospital de Yungay	2.273.858	2.307.805	0,99	2.364.810	2.467.127	0,96	-2,7%
Hospital de Quirihue	1.975.707	2.131.931	0,93	2.007.643	2.424.284	0,83	-10,6%
Hospital de Coelemu	2.323.976	2.397.224	0,97	2.545.485	2.790.611	0,91	-5,9%
Hospital de El Carmen	1.932.256	1.969.288	0,98	1.854.755	1.929.810	0,96	-2,0%
CESFAM Violeta Parra	3.290.073	3.556.857	0,92	3.629.599	3.826.531	0,95	2,5%
Total general	79.064.815	82.296.192	0,96	82.549.462	93.046.236	0,89	-7,66%

3. INDICADORES DE GESTIÓN DE LAS PERSONAS

a. Ausentismo Laboral

Este indicador mide los días de ausentismo por licencia médica (LM) tipo 1 “Enfermedad común” y tipo 2 “Prorroga de medicina preventiva” acumulados. Se incluye los días de LM de funcionarios a contrata, titulares, suplencias y Reemplazos.

Se puede observar que en el periodo enero – mayo, el Hospital El Carmen presenta el mayor índice de ausentismo con 16 días, seguido por el Hospital de Yungay con 15 días y el HCHM 19,1 días. Además, todos los establecimientos en relación a periodo anterior presentaron un aumento en el Índice de Ausentismo.

INDICE DE AUSENTISMO									
Establecimiento	Ene	Feb	Mar	Abr	May	Acumulado 2022	Acumulado 2021	Tasa de Variación	
DSSÑ	2,3	2,3	2,16	2,38	2,53	11,6	10,2	14,26%	
HCHM	3,8	3,4	3,59	3,25	3,66	17,7	14,9	18,91%	
HSC	2,8	2,7	3,04	2,9	3,29	14,8	12,6	17,55%	
HB	2,9	4,1	3,58	2,66	3,29	16,5	9,1	82,54%	
HY	3,8	3,5	4,11	3,58	4,33	19,3	6,7	189,79%	
HQ	2,5	3,1	3,43	2,9	2,94	14,9	4,7	220,00%	
HEC	4,3	4,6	4,45	2,64	3,01	19,1	7,1	169,83%	
HC	1,8	3,1	3,34	3,12	3,61	15,0	8,5	76,53%	
CVP	2,8	2,9	2,83	3,32	3,24	15,1	11,4	31,85%	
Total Servicio	3,3	3,2	3,3	3,1	3,4	16,3	12,4	30,94%	

TOTAL DE LA RED
ENE – MAY 2022
16,3

INSTRUMENTOS
COMGES
EAR

Fuente: Departamento de Control Presupuestario y Gestión de Procesos, SSÑ.

